



DOSSIER DE PRESSE 27 JUIN 2017

Présentation des résultats 2016 de Grand
Nancy Congrès & Evènements
et perspectives 2017

Grand Nancy Congrès et Evènements, la force de la complémentarité

Les grandes villes françaises rivalisent d'attractivité pour attirer les acteurs du tourisme d'affaires avec, à la clé, la promesse de retombées économiques pour le tissu économique local.

En 2012, avec la création de Grand Nancy Congrès & Evènements, la Métropole du Grand Nancy et la Ville de Nancy ont engagé un travail pour faire de Nancy une destination phare du tourisme d'affaires.

Depuis 5 ans, la Société Anonyme Publique Locale (SAPL) est l'opérateur incontournable du tourisme d'affaires et de l'événementiel dont les activités se regroupent en deux domaines d'expertise, à savoir :

- Le pôle accueil de manifestations grand public et professionnelles dans les deux sites qu'elle exploite : congrès, événements d'entreprises (conventions, réunions d'entreprises, assemblées générales), concours, salons, soirées de gala, meeting politiques... ;
- Le pôle production et organisation d'événements grand public (Salon Habitat Décoration, Salon des Antiquaires et Foire Internationale de Nancy).

En 2016, ces deux pôles représentent plus de 230 manifestations accueillies dans les sites et ce, dans un contexte national d'état d'urgence impliquant des coûts importants liés à la sécurisation des sites et des manifestations organisées et accueillies par la société.

C'est ainsi que Grand Nancy Congrès & Evènements participe pleinement à la stratégie de rayonnement et d'attractivité du territoire et génère des retombées économiques importantes pour celui-ci. Le succès de cette démarche repose sur la complémentarité et les synergies entre ces deux équipements mais surtout sur son offre structurée et lisible pour faire de Nancy une destination MICE (Meeting-Incentive-Congress-Exhibitions) de référence. Au 1er juillet, Grand Nancy Congrès & Evènements réunira sous une seule identité le Parc des Expositions, le Centre de Congrès Prouvé et le Bureau des congrès, devenant ainsi la porte d'entrée unique pour le tourisme d'affaires sur le territoire.



Positionnement géographique à 90 minutes de Paris et du Luxembourg, richesses patrimoniales, d'infrastructures ou vitalité du tissu économique local ne sont que quelques uns des atouts de la Métropole qui participent à la promotion de la Destination et à son image attractive auprès des organisateurs.

Le Centre Prouvé et le Parc des Expositions, équipements phares de la Métropole du Grand Nancy

Grand Nancy Congrès & Evénements est en charge, par Délégation de Service Public, de l'exploitation et de l'entretien des principaux sites du tourisme d'affaires, propriété de la Métropole du Grand Nancy.

Ainsi que cela est exprimé dans la stratégie quinquennale de l'entreprise, Grand Nancy Congrès & Evénements est :

- une entreprise professionnelle au service de l'attractivité, du développement économique du territoire et de ses filières ;
- l'acteur métropolitain incontournable sur le marché du tourisme d'affaires via la production et l'accueil d'événements ;
- engagée à développer une offre adaptée à l'évolution de la demande locale, nationale, internationale, capable de faire face à la concurrence des grandes villes françaises et européennes.



Confier la gestion de ces deux équipements phares à la Société Publique Anonyme Locale Grand Nancy Congrès & Evénements fut une décision stratégique porteuse pour la Métropole du Grand Nancy :

- En réalisant le Centre Prouvé, élément incontournable de l'Ecoquartier Nancy Grand Cœur, le Grand Nancy a décidé de doter la Métropole d'un équipement stratégique pour son rayonnement et son attractivité. Le bilan de ces trois premières années conforte le choix politique pris en 2005 par la collectivité qui a supporté, seule, un investissement de 60 millions d'euros, dans un contexte financier alors propice aux collectivités.

Le Centre Prouvé s'impose aujourd'hui comme un levier économique et touristique essentiel de l'agglomération et, plus largement, de la région Grand Est.

- Le parc des expositions, équipement structurant pour le tissu économique du Sud Meurthe-et-Moselle, contribue à animer, à structurer et à soutenir les filières économiques et des entreprises de ce territoire. Ainsi, plus de 50 % des artisans et commerçants exposant lors de la Foire Internationale ou du salon de l'habitat sont issus du Grand Est. Afin de valoriser cet équipement, le Grand Nancy a décidé, par délibération en date du 31 mars 2017, d'engager un projet de restructuration du Parc des expositions. L'enjeu économique a permis d'inscrire ce projet dans le Pacte métropolitain d'innovation Etat-Métropole du Grand Nancy.

Les démarches de définition du programme sont en cours. L'objectif est de pouvoir mener à bien ce projet tout en permettant le maintien de l'activité.



Le Centre de Congrès Prouvé confirme son succès

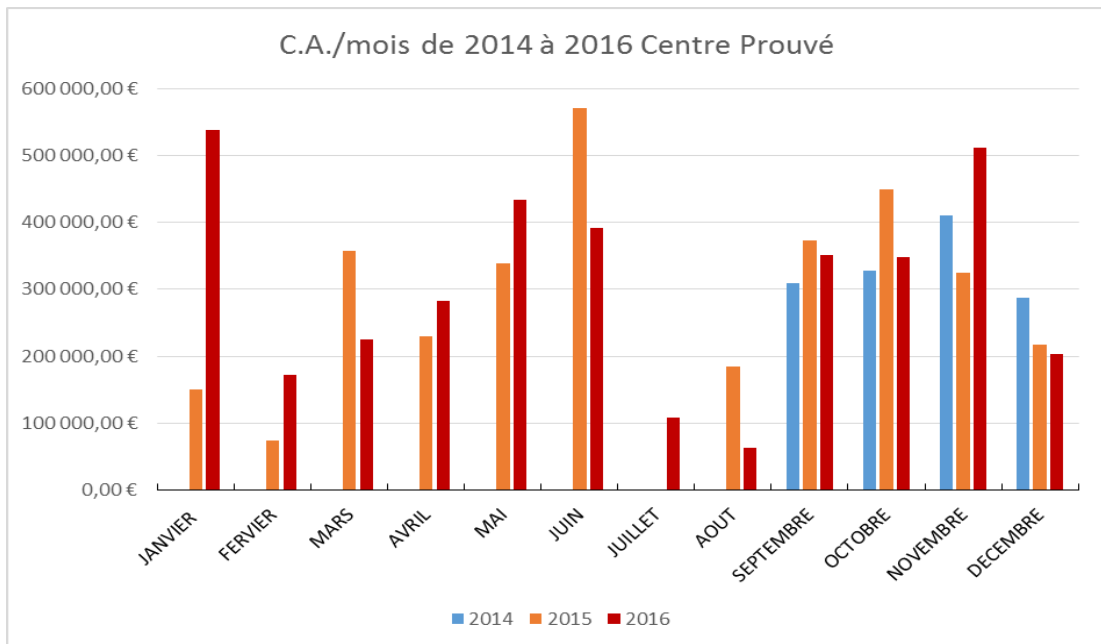
L'intensité de la phase de pré-commercialisation initiée dès 2013 a porté ses fruits sur les années 2015 et 2016 dans la mesure où les congrès et conventions d'envergure prennent date plusieurs années à l'avance. Le plan d'action commercial et marketing 2016 a donc boosté le carnet de commandes.

Cette année 2016 est caractérisée par un nombre et une qualité d'événements accueillis hors norme et par le prix décerné par France Congrès, lors de sa soirée annuelle aux associations et fédérations organisatrices de congrès et aux villes hôtes, devant l'ensemble des professionnels et élus des villes de congrès en France. L'ENSG et Grand Nancy Congrès & Évènements ont reçu le premier prix Jacqueline Pietri – « Congrès et ville de l'année » dans la catégorie audience internationale remis par Madame Clémence Barret, responsable du Cluster tourisme d'affaires au sein de l'Agence de Développement Touristique de la France (ATOUT FRANCE). Une nouvelle étape est ainsi franchie pour la société et pour la Destination en termes de tourisme d'affaires.



Le Centre de Congrès Prouvé confirme son succès

Nous pouvons souligner un premier mois de l'année 2016 exceptionnel puisque 26 événements ont été accueillis sur janvier, un mois habituellement calme dans notre activité, pour un chiffre d'affaires exceptionnel de 538 K€. Cette performance est le résultat d'un travail entamé depuis deux ans sur un dossier de communication interne pour l'entreprise Leroy Merlin qui a choisi Nancy et quatre villes de France afin de « sonder » ses forces de ventes régionales dans le but de définir la stratégie de l'entreprise sur 10 ans. Les retombées économiques chez les commerçants et chez les hôteliers pendant cette période traditionnellement calme a été remarquable et profitable pour eux directement (4476 nuitées générées sur ce seul dossier).



Le Centre de Congrès Prouvé confirme son succès

La stratégie de développement des manifestations à fort rayonnement de type congrès avec exposition a porté ses fruits avec une progression significative des congrès et congrès-expositions, générateurs de retombées sur le territoire et, notamment, en termes de nuitées.

Cela représente :

- plus de 78 000 visiteurs accueillis (contre 62 000 en 2015),
- 23 600 nuitées directement générées sur le territoire (contre 9850 en 2015),
- 108 303 journées congressistes en 2016 (contre 96 460 en 2015),
- 173 évènements accueillis (contre 183 en 2015), dont 36 congrès (29 en 2015), 12 conventions (9 en 2015) et 72 réunions et séminaires (106 en 2015).

La baisse du nombre de manifestations de petit et moyen formats, souvent d'origine locale ou régionale, est normale dans la mesure où les dossiers les plus importants utilisent un maximum de ressources planning (salles avec temps de montage et démontage important), avec un chiffre d'affaires beaucoup plus élevé. Les disponibilités pour les plus petits événements ont été plus rares au second semestre.

Cela confirme le bien-fondé de la stratégie menée, à savoir assurer depuis 2014 le développement des manifestations à fort potentiel et qui permettent des ventes additionnelles à forte valeur ajoutée et inhérentes à l'équipement sur les dossiers confirmés (Convention Guy Demarle, Congrès de Dermatologie, Congrès USF, Convention Batigère...).

De plus, l'avantage concurrentiel de disposer d'un parking intégré de 455 places dans lequel nous pouvons privatiser un niveau complet pour les événements accueillis nous permet d'optimiser nos dossiers de candidature.

En fin d'année, le chiffre d'affaires commercial a donc atteint 3 632 K€ HT.

Depuis 2014:

455

Évènements accueillis

188 000 visiteurs

47,6 M€ de

retombées économiques

38 000 nuitées générées

par notre activité

260 000

journées congressistes

Le Centre de Congrès Prouvé confirme son succès

À partir d'indicateurs générés par l'activité du Centre de congrès Prouvé sur l'ensemble de l'année 2016, nous pouvons, en appliquant la matrice France Congrès, calculer les retombées économiques totales sur le territoire ; elles s'élèvent à 21.5M€.

Celles-ci comprennent les retombées économiques directes (frais de personnel, fiscalité locale, consommations et investissements) auxquelles il faut ajouter les retombées économiques indirectes (frais d'hébergement, restauration, prestations de services et sous-traitance, shopping & loisirs, transport sur place) ainsi que les retombées économiques induites.

L'impact économique social total peut s'évaluer à 320 E.T.P. Cela comprend les emplois directs de Grand Nancy Congrès & Évènements, les emplois indirects (emplois qui résultent des dépenses des congressistes) et l'impact social induit.

	2016	2015	2014
Retombées économiques totales	<u>21,5 M€</u>	<u>17,9 M€</u>	<u>8,2 M€</u>
Impact économique social total *	<u>320 emplois</u>	<u>255 emplois</u>	<u>120 emplois</u>

* Cela comprend les emplois directs de Grand Nancy Congrès & Évènements, les emplois indirects (emplois qui résultent des dépenses des congressistes) et l'impact social induit.

Pour rappel, selon l'association France Congrès, un touriste d'affaires (congressiste) dépense en moyenne 200€ par jour, contre 80€ pour un touriste de loisirs.

Les perspectives pour le Centre de Congrès Prouvé

Le carnet de commandes 2017 est dense et évolue tous les jours (170 événements à date), les congrès sont bien en place (26 congrès confirmés à ce jour) et les événements fidélisés ont confirmé leur tenue.

L'année 2017 s'inscrit dans un contexte concurrentiel qui se renforce : nouvelle Cité des Congrès de Valenciennes (2017), ouverture du Centre de Congrès de Metz (courant 2018) et de structuration des territoires : création du bureau des congrès de Tours (janvier 2017), mise sur le marché du centre des congrès de Rennes dans le cadre de « Destination Rennes » (début 2018), création du bureau des congrès de Nantes fin 2017...

L'impact des échéances électorales nationales (présidentielle et législatives) est à prendre en compte dans les carnets de commandes, notamment sur des mois traditionnellement forts en événements professionnels nationaux (avril, mai et juin).

Les efforts de prospection portés sur les congrès à fort potentiel donnent encore de bons résultats en 2017 avec plusieurs événements de taille confirmés : Congrès ISNAR, Congrès de l'appareillage du pied, Congrès national de la Neurochirurgie, Hopipharm 2017, UNAPEI 2017, Congrès de la société Française du Génie des Procédés, Congrès de la Sofmer, Congrès National des vétérinaires...

La prospection est active tout au long de l'année, à la fois par une présence sur les grands salons professionnels (Heavent Meetings, IMEX, IBTM), mais aussi au travers du programme ambassadeurs, des actions de marketing direct sur des fichiers qualifiés, des actions commerciales ciblées avec des « Hosted Buyers » et par une implication forte dans les réseaux professionnels (UNIMEV, AIVFC, France Congrès, Atout France, La Lorraine des Congrès, le CRT Lorraine...).

L'année 2018 se travaille depuis 2015 pour les congrès les plus importants et compte déjà de nombreuses confirmations (14 congrès) dont le congrès national du Centre des Jeunes Dirigeants D'entreprise (2500 personnes sur 3 jours en mai 2018).



Le Parc des Expositions, une nouvelle dynamique engagée

La stratégie de développement engagée depuis mai 2014 sur les événements externes et depuis septembre 2015 sur les événements autoproduits, a porté ses fruits. Les résultats sont encourageants malgré la vétusté de l'équipement, qui représente un frein pour la commercialisation. C'est grâce à un travail d'équipe, en transversalité, que cette nouvelle dynamique a pu s'exprimer, légitimant ainsi le travail de reconstruction et les investissements qui vont être engagés.

LES EVENEMENTS EXTERNES

Le chiffre d'affaires commercial 2016 des événements externes accueillis au Parc des Expositions représente 709 356,69 € HT, contre 385 000€ HT en 2015.

Cette augmentation est due à un nombre d'événements plus important, mais surtout à l'accueil d'un nouveau salon professionnel international : Bois Energie. Accueilli, pour la première fois depuis plus de 10 ans dans le Nord-Est du pays, la 17^e édition du Salon Bois-Énergie s'est tenue du 15 au 17 mars 2016 au Parc des Expositions. Avec 400 exposants, dont 30 % d'exposants étrangers de 20 pays et 8 000 visiteurs professionnels de toute l'Europe, il couvre toute la filière bois-énergie de la « forêt à la flamme », c'est-à-dire de l'exploitation forestière jusqu'à la valorisation énergétique du bois à tous les niveaux. Cet exemple démontre le travail de prospection engagé par l'équipe commerciale depuis 2014, donnant une autre image de la destination en direction des salons professionnels, nouvelle cible de prospection.



Au total, le Parc Expo a accueilli 32 événements dont :

- 8 salons grand public,
- 2 salons professionnels,
- 1 réunion d'entreprise,
- 11 formations, examens et concours,
- 5 spectacles,
- 2 manifestations culturelles/sportives,
- 1 réception/cérémonie,
- 2 autres événements d'entreprises.

Le Parc des Expositions, une nouvelle dynamique engagée

Les Foires et salons généralistes grand public ont connu, à l'instar du commerce traditionnel, des difficultés liées à la crise économique comme à l'évolution des modes de consommation, et la progression massive du commerce en ligne (progression du e-commerce 2016 : 14 % *chiffre FEVAD*).

Néanmoins, ces événements demeurent des temps forts de la vie économique d'un territoire et constituent souvent le débouché commercial principal de nombre de TPE ou d'artisans n'ayant ni accès au commerce traditionnel, ni la capacité de se lancer dans le commerce en ligne. Par ailleurs, les Foires et salons grand public, réunis au sein du Groupement des Organismes de Foire (GOF) de l'Union Française des Métiers de l'Événement (UNIMEV), mettent en place de nouvelles mesures pour conforter le visitorat existant, attirer de nouveaux publics, notamment par des animations ciblées et l'utilisation généralisée des médias digitaux. L'érosion observée depuis le début de la crise tend à se stabiliser.

LES EVENEMENTS AUTOPRODUITS

Une démarche de concertation a été menée pour la première fois avec les exposants en amont des 3 événements autoproduits : Habitat Deco, le salon des Antiquaires, et la Foire Internationale. L'objectif étant de trouver un consensus sur des éléments structurants et parfois divergents entre les différentes catégories d'exposants (implantation des halls, horaires d'ouverture, dispositif logistique et sécurité..).

La Foire Internationale de Nancy 2016

Avec 449 exposants et 111 180 visiteurs pour l'édition 2016, la Foire Internationale de Nancy est parvenue à se maintenir à un niveau satisfaisant et à progresser sur un certain nombre d'indicateurs.

Les actions mises en place et, notamment, le retour d'une grande exposition sur un pays d'honneur (Cuba), ont permis d'enregistrer une progression significative du visitorat.



Le Parc des Expositions, une nouvelle dynamique engagée

Les points marquants de cette édition 2016 sont :

- les entrées guichet ont augmenté de 21 % par rapport à 2015 et de 33 % par rapport à 2014. Cet indicateur souligne que la Foire renforce sa capacité d'attractivité auprès d'un public réellement intéressé et potentiellement acheteur ;
- les ventes de tickets sur Internet ont été boostées avec un résultat en hausse de 77 %, signe que la Foire évolue avec son temps ;
- les tarifs spéciaux mis en place cette année ont permis de renforcer la satisfaction des publics concernés. À 59 %, les exposants ayant répondu à l'enquête de fin de Foire plébiscitent ces nouveaux tarifs ;
- les journées spécifiques ont également remporté un grand succès avec une fréquentation très satisfaisante : 1ère journée à 1 € (+20 % d'entrées), journée gratuite pour les seniors (+52 % d'entrées) et journée de la femme (+3 % d'entrées) ;
- le temps de visite à la Foire est de plus de 3 heures pour 48,5 % des visiteurs interrogés, signe d'un intérêt pour l'offre présentée.

Les retombées économiques, sociales et environnementales de la Foire Internationale 2016

Grand Nancy Congrès & Evènements compte parmi les premières structures événementielles à avoir utilisé le « Calculateur de Performance Globale de l'industrie Française de l'Événement » développé par UNIMEV et le CRT Paris Ile de France, et validé par le cabinet indépendant Ernst & Young. Cet outil permet d'évaluer l'empreinte environnementale, les retombées économiques, les retombées fiscales territoriales et nationales, les retombées sociales, scientifiques, touristiques, médiatiques et territoriales d'une manifestation.

Des données chiffrées extrêmement précises ont été collectées puis renseignées dans le Calculateur. Ces éléments permettent de consolider des données au niveau de la filière Foires et Salons française.

	NANCY	ROUEN
Retombées économiques totales	12 M€	12,97 M€
Retombées sociales totales (base annuelle)	169 ETP	193 ETP
dont		
Directes (liées à l'organisation de la Foire)	67 ETP	77 ETP
Indirectes (générées par la Foire)	102 ETP	116 ETP

Le Parc des Expositions, une nouvelle dynamique engagée

Bilan positif pour la 1^{ère} édition 2016 conjointe du salon Habitat Déco et du salon des Antiquaire

La première décision prise par Grand Nancy Congrès & Evènements a été de réunir le salon Habitat Déco et le salon des Antiquaires pour l'édition 2016.

Le salon Habitat Déco jouissait d'une bonne notoriété sur la Métropole et d'un taux de satisfaction élevé de ses exposants, contrairement à celui des Antiquaires qui connaissait quelques difficultés.

Dès lors, la réunion de ces deux salons a permis de mutualiser certains coûts, de donner au salon des Antiquaires une visibilité et une puissance de communication s'appuyant sur celle du salon Habitat Déco et d'élargir d'une nouvelle offre le salon Habitat Déco, offre de nature à attirer des visiteurs typés CSP+.

Cette association a été couronnée de succès. En dépit de la conjoncture économique et de la reprise au 1er octobre 2015 de ces manifestations, le nombre d'exposants est resté stable sur le salon Habitat Déco, comparativement à l'édition de 2015 (226 contre 227 en 2015). Le salon des Antiquaires a connu une légère baisse (42 exposants en 2016 contre 55 en 2015) due notamment à un nombre de mètres carrés commercialisables moindre du fait de sa concomitance avec Habitat & Déco (de 1 190 m² à 890 m²), mais le salon a retrouvé une marge brute bénéficiaire et il a pu se maintenir dans le paysage français, contrairement à d'autres manifestations de ce type non reconduites ou connaissant, en 2016, leur dernière édition (Dijon, Besançon...).

Enfin, le fait le plus notable est la progression du visitorat engendrée par les actions menées et la réunion de ces deux salons ; avec 24 000 visiteurs, le salon Habitat déco a connu en 2016 une progression de son visitorat de 35 %, comparativement à l'édition 2015, et s'est imposé dans le Grand Est comme un événement majeur prenant, notamment, un ascendant très net sur son concurrent direct de Metz.

Le salon des Antiquaires, quant à lui, a bénéficié à plein de ces synergies, voyant son visitorat quadrupler d'une édition à l'autre !

Enfin, le taux de satisfaction des exposants mérite d'être souligné.



Les perspectives 2017 pour les événements autoproduits

Le Salon Habitat Deco et le Salon des Antiquaires

Si 2016 s'était caractérisée par la performance d'un retour du public très nombreux sur ces événements, l'édition 2017 a été marquée, elle aussi, par une très forte affluence mais surtout par un très beau courant d'affaires et ce, pour les 250 exposants présents et marques représentées. Au-delà de la satisfaction liée à la fréquentation, comme en témoignaient les allées bondées durant tout le week-end, les salons ont pleinement rempli leur rôle de catalyseur de l'économie régionale, confortant leur position de leader régional et l'attachement des habitants de la Métropole du Grand Nancy et de la région à cet équipement phare de la vie économique locale.

Si beaucoup organisent des salons de l'Habitat, Grand Nancy Congrès et Evénements a tenu à renforcer le contenu de ses manifestations et à les accompagner par des animations de qualité : Maison Éphémère autour de Pierre Paulin, grand nom du design français, un carré des créateurs régionaux présentant le fruit de leur talent et pour certains faisant la démonstration de leur savoir-faire devant les visiteurs. Un espace conférences a aussi été mis en place au sein même des salons, apportant au public de nombreuses informations sur des sujets techniques.

La Foire Internationale

La redynamisation de la Foire Internationale de Nancy se poursuit. Avec 115 881 visiteurs, la Foire enregistre, pour sa seconde édition organisée par Grand Nancy Congrès et Evénements, une nouvelle progression de sa fréquentation de + 4,23 % par rapport à 2016 et de +12% par rapport à 2015. La Foire a connu une très forte affluence dès les premiers jours de cette édition.

Nouveau plan de Foire avec 21 500 M2 d'expositions, 520 exposants et marques représentées dont plus de 50% sont issues de la Région Grand Est, 82 entreprises locales dans le village des Métiers et de l'Artisanat, l'exposition événement San Francisco mise en scène par le talentueux Alexandre CAVALLI, des Innovations présentes avec le Lorraine Smart Cities Living Lab de l'Université de Lorraine et ses startups, la Communauté du Drone... sont autant de points forts de l'édition 2017 qui se sont traduits par :

- La confirmation du succès des journées spécifiques avec notamment la journée gratuite pour les seniors (+ 20 % d'entrées par rapport à 2016),
- Les ventes des Pass bus boostées de + 14 %,
- Un public qui se renouvelle, comme en témoigne la très forte progression des Pass famille (multipliés par 3 comparativement à 2016) ou encore la progression des jeunes de +35%.

Rendez- vous du 25 mai au 4 juin 2018 pour la prochaine édition de la Foire Internationale de Nancy, au rythme d'**Attractive LONDON**, une exposition événement produite par la société THEMAFORTÈ.

Grand Nancy Congrès & Évènements, une société active dans de nombreux domaines

Prise de Participation dans l'Institut de l'Évènement : l'ÉCOLE

Grand Nancy Congrès et Évènements devient actionnaire de LÉCOLE - The event thinking school, l'école de la filière événementielle, qui ouvrira ses portes en septembre 2017.

En s'engageant auprès des jeunes qui souhaitent faire carrière dans les métiers de l'évènementiel, Grand Nancy Congrès et Évènements s'investit dans la formation de futurs collaborateurs, qui contribueront dans les années à venir au développement de la société au travers de métiers d'accueil d'évènements et d'organisation de manifestations.

Une prise de participation de 22 parts (2 570 €) a été validée par le Conseil d'Administration du 25/2/2016 et par les Collectivités Actionnaires



La démarche RSE, au cœur de la stratégie globale de l'entreprise

Conformément à sa stratégie quinquennale, Grand Nancy Congrès & Évènements a engagé une démarche RSE dès septembre 2014.

Grand Nancy Congrès & Évènements est parvenu à mettre en place une démarche de développement durable adaptée à son activité, efficace et reconnue. Tous les voyants sont au vert pour relever le challenge de la Certification ISO 20121, la référence internationale en matière de RSE dans l'évènementiel.

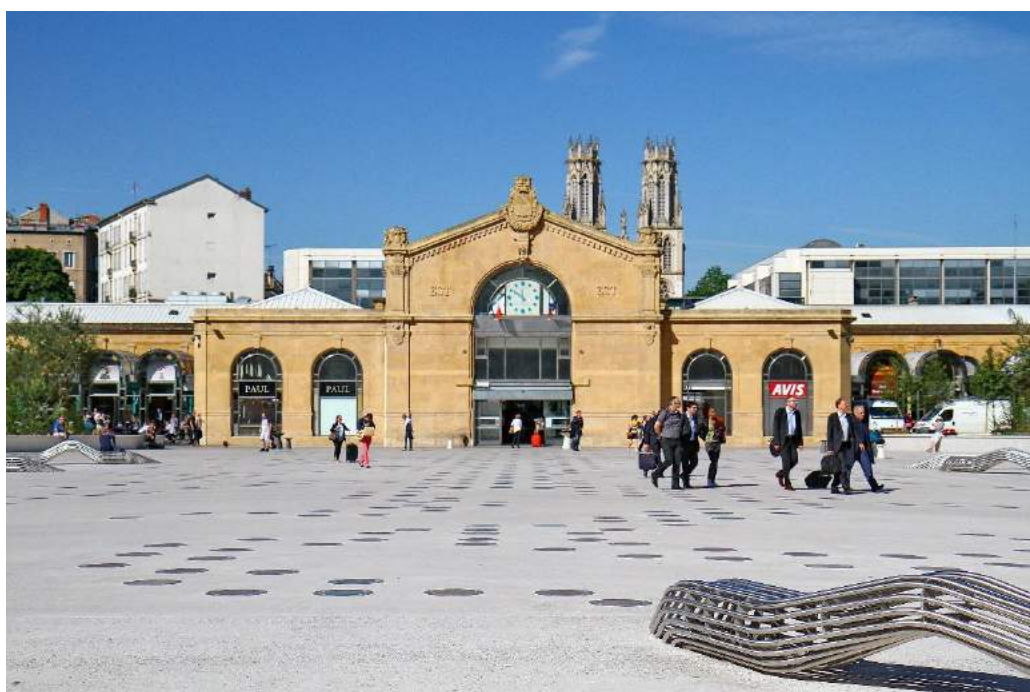
Mue par la volonté de concilier management responsable et durable et performance économique, la société mène chaque année des actions très concrètes en la matière :

OBJECTIFS VISES	ACTIONS MENEES
Optimiser le tri sélectif et la valorisation des déchets	Mise en place d'un partenariat avec la Boutique du Réemploi pour réaliser un tri des déchets spécifique pour les périodes de montage et de démontage des événements de grande ampleur au Parc des Expositions : plus de 40 tonnes de déchets ont été triés et acheminés vers les bonnes filières en 2016.
Rationaliser les consommations en matières premières	<ul style="list-style-type: none"> - Signature de la Charte du Plan Climat Air Energie de la Métropole du Grand Nancy, début 2016. - Suivi des consommations. - Sensibilisation des équipes aux bonnes pratiques.
Développer des achats responsables	<ul style="list-style-type: none"> - Sensibilisation des acheteurs aux critères qualité et développement durable. - Intégration de critères RSE dans 83 % des marchés publics. - Recours à des prestataires employant du personnel en situation de handicap ou éloigné de l'emploi (Boutique du Réemploi, ESAT)
Échanges avec les parties prenantes	<ul style="list-style-type: none"> - Dialogue avec les parties prenantes : sous forme de rendez-vous ou d'enquêtes. - Réalisation du deuxième Rapport RSE de la société et communication à un ensemble de prescripteurs
Améliorer le bien-être des salariés	<ul style="list-style-type: none"> - Mise en place d'une salle de détente.
Étendre la démarche RSE au Parc Expo	<ul style="list-style-type: none"> - Analyse de la satisfaction des visiteurs. - Amélioration du tri des déchets. - Formation du personnel au développement durable. - Echanges avec les parties prenantes.
Faire reconnaître l'exemplarité de la démarche	<ul style="list-style-type: none"> - Audit de suivi de la Charte France Congrès mené par un organisme indépendant, réalisé avec succès en octobre 2016. - Lancement de la démarche ISO 20121.

Le Cluster « Tourisme d'affaires »

Dans le cadre de sa stratégie de développement économique, la Métropole du Grand Nancy a engagé une démarche de structuration des filières d'avenir susceptibles de s'inscrire dans une compétition de niveau européen et international. Le tourisme d'affaires a été identifié comme l'un de ces secteurs clés au vu de ses atouts déjà existants et de son potentiel de développement sur le territoire.

Grand Nancy Congrès & Évènements a été désignée comme animateur de cette filière, positionnée dans un double rôle de développeur (initiation d'actions d'animation, de projets collaboratifs avec les entreprises...) et de fédérateur, notamment des différents acteurs pouvant intervenir dans ce secteur d'activité. Le comité de pilotage du Cluster est composé des principaux partenaires de la filière : Grand Nancy Congrès & Évènements, le Club Hôtelier, Lorraine Tourisme, Ville de Nancy, Université de Lorraine, CCI 54 et l'Agence Scalen. Autour de ce comité de pilotage, des cercles d'acteurs pourront intervenir sur des sujets spécifiques (commerçants, traiteurs, etc.).



Une convention cadre d'objectifs et de partenariat sur la période 2016-2020 a été établie entre la Métropole du Grand Nancy et Grand Nancy Congrès & Évènements. En 2016, année de préfiguration et de lancement de la construction du Cluster, Grand Nancy Congrès & Évènements et le comité de pilotage ont engagé des réflexions sur les premières actions à mener et défini les enjeux du cluster :

- Attirer davantage d'évènements d'entreprises et de manifestations :
 - promotion de l'offre réceptive sur la base d'un recensement qualitatif,
 - aide à la participation à des salons (exemple : Salon IBTM à Barcelone).
- Accompagner et inciter les acteurs de la filière à tirer les bénéfices de l'accueil d'évènements économiques :
 - accompagnement des hôteliers (partage des informations utiles pour qu'ils s'organisent et anticipent les évènements pour mieux accueillir les congressistes),
 - engagement d'actions avec les commerçants pour inciter à consommer « Grand Nancy »,
 - mise en place de solutions packagées.
- Développer la filière tourisme d'affaires pour faire émerger de nouvelles entreprises du secteur qui répondent à des besoins spécifiques (ex : agences réceptives spécialisées qui n'existent pas à Nancy) et développement de l'activité des agences de communication.

2017 sera l'année de pleine expression du Cluster Tourisme d'Affaires, avec sa structuration autour d'un plan d'actions visant à fédérer et développer la filière. Cette dynamique sera accentuée par l'intégration du Bureau de l'Évènementiel au sein de Grand Nancy Congrès & Évènements à compter du 1er juillet 2017, qui fera de la société la porte d'entrée unique du tourisme d'affaires sur le territoire.



Chiffres clés 2016 à retenir

- DSP Centre Prouvé : 3 769 251€
- DSP Parc Expo : 3 171 067€

Soit 6 940 318 € de chiffre d'affaires pour la société.

- Une redevance variable de 508 000€ versée à la Métropole liée aux résultats de la société
- Des retombées économiques importantes : 21,5M€ générés par l'activité du Centre Prouvé et 12,6M€ par la Foire Internationale.

GRAND NANCY
CONGRES & EVÉNEMENTS

NANCY C'EST
vous...

- ☑ À 90 MIN. DE PARIS
- ☑ ORGANISATEUR DE SALONS
- ☑ STATIONNEZ AISEMENT
- ☑ 33 000 M² D'ESPACES D'EXPOSITION
- ☑ AU CARREFOUR DES ÉCHANGES
- ☑ CRÉATIF

LE PARC DES EXPOS

La plus latine des villes du Grand Est transformera vos événements en expérience unique.

WWW.GRANDNANCY-CONGRES-ET-EVENEMENTS.COM

GRAND NANCY
CONGRES & EVÉNEMENTS

NANCY C'EST
vous...

- ☑ À 90 MINUTES DE PARIS
- ☑ AU CENTRE DE CONGRES
- ☑ CONNECTE
- ☑ VUE PANORAMIQUE SUR LA VILLE
- ☑ À DEUX PAS DES HÔTELS
- ☑ CONQUIS...

La plus latine des villes du Grand Est transformera vos événements en expérience unique.

WWW.GRANDNANCY-CONGRES-ET-EVENEMENTS.COM

GRAND NANCY
CONGRES & EVÉNEMENTS

NANCY C'EST
vous...

- ☑ DANS LES ESPACES XVIII^e
- ☑ AU CŒUR D'UN LIEU INSOLITE
- ☑ À L'OCCASION D'UN CONGRÈS
- ☑ DANS LES PAS DE STANISLAS
- ☑ À PIED
- ☑ EBLOUI(E)

La plus latine des villes du Grand Est transformera vos événements en expérience unique.

WWW.GRANDNANCY-CONGRES-ET-EVENEMENTS.COM